

● Пульс завода

Культура производства

С июля этого года на ОАО «Амурметалл» возобновила работу комиссия по соблюдению норм культуры производства. Комиссия руководствуется Положением об оценке культуры производства, которое вводилось с целью улучшения санитарного состояния цехов, закреплённой за ними территории и рабочих мест, а также создания безопасных условий труда.

В состав комиссии входят: директор по персоналу и общим вопросам, начальник отдела ОТ и ПБ, начальник отдела охраны окружающей среды, начальники отдела управления качеством и цеха благоустройства.

Сейчас у комиссии плотный график работы — каждую неделю проверяются по два подразделения. Комиссия обращает внимание на состояние бытовых помещений, мастерских, порядок складирования материалов, наличие безопасных переходов и их обозначение. Немаловажное значение придаётся состоянию закреплённых за подразделениями прилегающих территорий, порядку на рабочих местах.

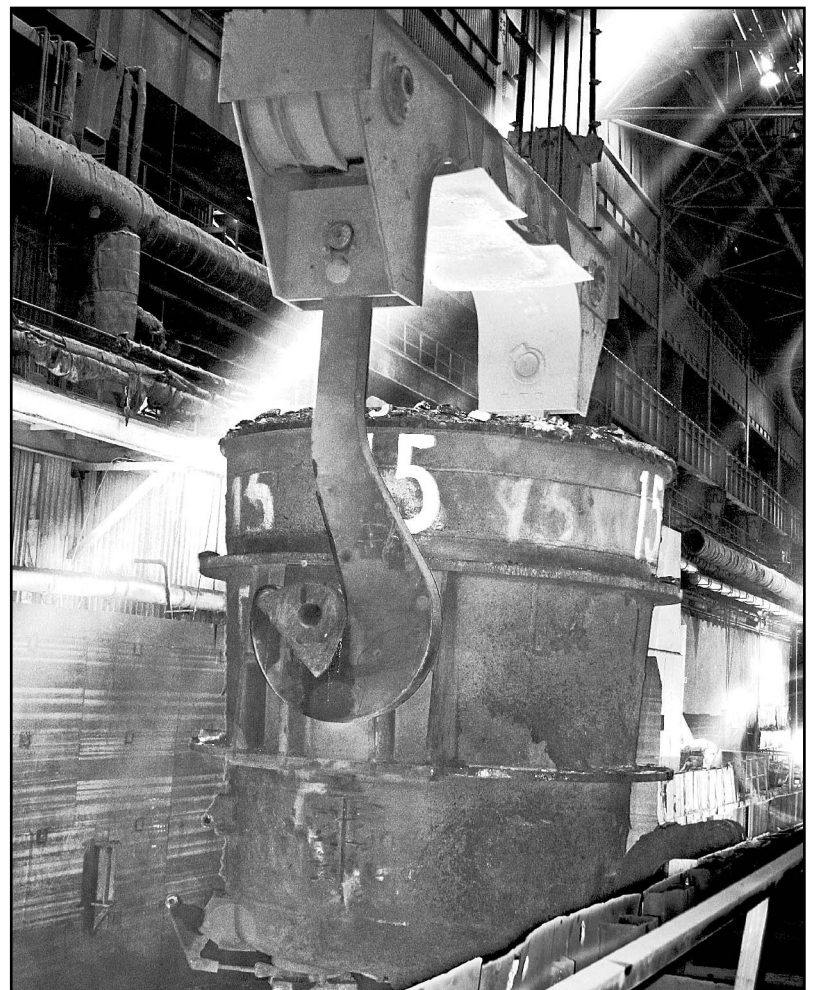
— Комиссия недавно возобновила свою работу, после значительного перерыва, более полутора лет, — рассказывает директор по персона-

лу и общим вопросам Сергей Соколов. И окончательные выводы делать пока преждевременно. Но результаты проведённых проверок показали, что уровень культуры производства в подразделениях предприятия снизился. Сказывается длительное отсутствие контроля в этой сфере. Поэтому работа предстоит большая. Комиссия руководствуется целью — обратить внимание работников на отношение к своему рабочему месту, цеху. И здесь основная роль отводится руководителям подразделений. Именно они должны быть инициаторами мероприятий, направленных на улучшение условий труда.

Уровень культуры производства оценивается по пятибалльной шкале. Коллективы цехов, набравшие от 4,1 до 5,0 баллов, получают оценку «Цех высокой культуры производства», и им выплачивается пре-

мия. Коллективам цехов, набравшим средний балл от 3,1 до 4,0, дополнительная премия не выплачивается. Те же, кто заработал менее трёх баллов, получают оценку «Цех неудовлетворительной культуры производства». Начальники таких подразделений будут лишаться 5 % производственной премии. За хорошие показатели сумма премии конкретному работнику устанавливается в размере не менее 400 и не более 1000 рублей.

Своевременность возобновления этой работы более чем очевидна: не везде убираются промышленные отходы, не ухожены прилегающие территории, не везде чистота и порядок на рабочих местах. Поэтому необходимость «убрать свою планету» должен осознать каждый работник предприятия. Ведь какая культура — такое и производство.



● Производство

Кризис преодолеем только вместе

В непростых условиях кризиса особенно приятно отмечать факты, говорящие о решительных попытках его преодоления, о стабилизации обстановки. Именно такая ситуация складывается в ЭСПЦ-2. И сегодня наш гость — заместитель начальника ЭСПЦ-2 по технологии Мостовой Виктор Николаевич.

— Виктор Николаевич, можно ли на самом деле говорить о стабилизации обстановки в вашем цехе?

— По крайней мере, мы пытаемся и прикладываем для этого все силы. Несмотря на множество проблем, в том числе и по снабжению, рост производства уже есть.

— Как это получается у вас в условиях кадрового дефицита?

— Да, к сожалению, отток специалистов имел место. И это при том, что подготовка наших инженерно-

технических работников занимает не один год, и необходимый опыт накапливается далеко не сразу. Большая нагрузка сейчас падает на начальников участков, старших мастеров. Однако тот коллектив, который у нас остался, уже является сложившимся и имеющим навыки работы в непростых условиях. Тем более, что нам помогает весь завод. Люди понимают все трудности и работают сообща, задействовав имеющиеся резервы. По-другому в условиях жесткого регламентирования штатного расписания и не получится.

— Что бы вы хотели пожелать своим коллегам?

— Желаю не только коллегам, но и всему заводу воплощения наших надежд по выходу из кризисного состояния. Успехов на работе и понимания в семье. Если будем с пониманием относиться к трудностям друг друга и оказывать взаимопомощь, вместе мы все преодолеем. В спокойных, неаварийных условиях всегда легче планировать и реализовывать задуманное. И еще раз всех с нашим прошедшим праздником — Днем металлургии!

Антон ЕРМАКОВ

● Приказ

О предотвращении травматизма

С целью предотвращения случаев травматизма на территории предприятия, снижения вероятности нарушений п.п. 2.2.2 и 2.2.13 БТИ 70-01 08

ПРИКАЗЫВАЮ:

1. Запретить проход и нахождение работников на территории предприятия в шортах и сланцах.
2. Службе экономической безопасности составлять протоколы о нарушениях на работников, не выполняющих требования настоящего приказа. Уведомления об этом направлять начальникам структурных подразделений, в которых трудятся указанные работники.
3. Начальникам структурных подразделений:
 - 3.1 Применять к нарушителям меры дисциплинарно-материального воздействия. Информацию о принятых мерах направлять в СЭБ.
 - 3.2 Довести настоящий приказ до сведения всех работников своих подразделений.
4. Контроль исполнения приказа возложить на начальника службы экономической безопасности Сухова А.Н.

Управляющий директор
В. В. Лиманкин

● ЭКОНОМИКА

АСЗ ПОДЕЛЯТ

На Амурском судостроительном заводе в Комсомольске-на-Амуре проходит структурная реорганизация. Результатом станет разделение старейшего завода, который был заложен 12 июня 1933 года, на два предприятия — гражданское и военное.

«Гражданское судостроение» зарегистрируют на месте, как предприятие Комсомольска. «Военный» завод станет дочерним предприятием одной из западных верфей. Об этом сайту KmsLIFE.ru сообщил источник в заводоуправлении АСЗ.

Военное судостроительное предприятие, вероятно, станет дочерним предприятием верфи в Северодвинске, а гражданское судостроение станет отдельным, Комсомольским-на-Амуре.

Реорганизацию завода связывают с разными факторами. Самый очевидный, «лежащий на поверхности», — накопленный от прежних хозяев долг завода в 40 млрд. рублей.

Сумма не маленькая. Так, к примеру,

председатель правительства РФ В. В. Путин в прошлом году сказал, что государство выделит для обновления основных фондов (модернизации) АСЗ 17 млрд. рублей, тогда как кредиторская задолженность составляет 40 млрд. рублей. Как говорится, почувствуйте разницу...

В целом, ситуация на производственных площадках бывшего ЗЛК (завод им. Ленинского комсомола) удовлетворительная. Работникам в этом месяце, в отличие от мая, выплачена без задержек заработная плата. Ведутся работы по заказам.

Так, в сегменте гражданского предприятия две недели назад заложено 8 небольших судов. На них пришла проектная документация. Часть заказа уже проплачена заказчиком.

В военном сегменте ведутся работы на новейшем корвете — головном судне будущей серии для ТОФ. По результатам испытаний головного корвета «предусмотрен опцион» ещё на 10 таких судов.

Пойдёт ли в будущем на пользу разделение АСЗ на гражданское и военное предприятия, наш собеседник прогнозировать отказался.

Источник: KmsLIFE.ru



● МИРОВАЯ ЭКОНОМИКА

КИТАЙ ОТМЕНИЛ
ЭКСПОРТНЫЕ ЛЬГОТЫ

Министерство финансов Китая объявило об отмене с 15 июля 2010 г. экспортной скидки на некоторые продукты, в том числе продукции черной металлургии.

В частности, отменен возврат НДС на экспорт ряда плоской продукции, такой, как горячекатаный и холоднокатаный рулон, х/к рулон с гальванизированным покрытием, листовая продукция с покрытием, а также ряд длинномерных продуктов — секции, балки, уголки, прутки и пр.

В настоящее время экспортерам компенсируют 9% уплаченного ими НДС при поставках г/к рулонов и 13% при поставках холоднокатаных рулонов, стали со сплавами, нержавеющей и оцинкованной стали.

По оценкам экспертов, сокращение

экспортных налоговых скидок охватывает от 55% до 65% металлопроката, экспортируемого из Китая.

В правительстве считают, что отмена скидок будет содействовать стабилизации объемов производства и снижению спроса на импортное сырье.

Данное решение уже вызвало недовольство крупных экспортеров, доходы которых сократятся. К примеру, при текущей экспортной цене г/к рулона около \$600 за тонну снятие 9% скидки будет означать сокращение прибыли на \$54 за тонну.

Сокращение налоговых льгот экспортерам так же, как и предыдущее решение о ревальвации юаня, эксперты рассматривают как шаги, направленные на замедление роста экспорта и снятие напряженности в торговых отношениях с ЕС и США.

Источник: metalcom.ru

● ЗАКОНОПРОЕКТ

НА РАССТОЯНИИ

Депутаты Госдумы РФ готовят законопроект о запрете на торговлю табачными изделиями в ларьках, киосках и небольших павильонах.

Как пишет сегодня «Российская газета», по новому закону сигареты в городах можно будет покупать исключительно в крупных магазинах площадью не менее 50 квадратных метров. А витрины с сигаретами в них будут размещаться вдали от касс — на расстоянии не менее десяти метров.

По мнению издания, нововведение лоббируют представители крупных торговых сетей.

РИА «Восток-Медиа»

● ИСТОРИЯ МЕТАЛЛУРГИИ

Японский булат обладал каким-то необыкновенным качеством железа, которое после целого ряда проковок приобретало даже более высокую твердость и прочность, чем дамасская сталь. Мечи и сабли, приготовленные из этого железа, отличались удивительной вязкостью и необыкновенной остротой.

ЯПОНСКИЙ БУЛАТ

Уже в наше время был сделан химический анализ стали, из которой изготовлено японское оружие XI — XIII веков. И древнее оружие раскрыло свою тайну: в стали был найден молибден. Сегодня хорошо известно, что сталь, легированная молибденом, обладает высокой твердостью, прочностью и вязкостью. Молибден — один из немногих легирующих элементов, добавка которого в сталь вызывает повышение ее вязкости и твердости одновременно. Все другие элементы, увеличивающие твердость и прочность стали, способствуют повышению ее хрупкости.

Естественно, что в сравнении с дамасскими клинками, сделанными из железа и стали, содержащей 0,6 — 0,8 % углерода, японские мечи и сабли казались чудом. Но значит ли это, что японцы умели в то далекое время делать легированную сталь? Конечно, нет. Что такое легированная сталь, они даже не знали, так же как и не знали, что такое молибден. Металл молибден был открыт значительно позднее, в самом конце XVIII века, шведским химиком К.В.Шееле.

По-видимому, дело обстоит так. Японские мастера получали кричное (восстановленное) железо из железистых песков рассыпных месторождений. Эти руды были бедны железом, и содержание вредных примесей в получаемой из них стали было довольно высоким. Но пески, кроме окислов железа, содержали легирующие элементы. Они-то и обеспечивали металлу высокий уровень свойств.

Очевидно, японские мастера случайно заметили: если брать руду в каком-то определенном месте, то сталь, сделанная из нее, обладает особым качеством, а клинки из такой стали получаются крепкими и острыми. Они и не подозревали, что это явление наблюдалось потому,



что в железных рудах, которые они использовали, содержалась окись молибдена — молибденит — и примеси редкоземельных металлов.

Современной наукой установлено, что получить молибден восстановлением его окислов углеродом при температуре 1 200 °С, как это делалось в древности, практически невозможно. В то же время совместное восстановление окислов железа и молибдена углеродом идет достаточно легко. Этим и объясняется удивительный факт получения в древности молибденовой стали.

Выплавленное из «песков» кричное железо проковывалось в прутья и закапывалось в болотистую землю. Время от времени прутья вынимали и снова зарывали, и так на протяжении 8 — 10 лет. Насыщенная солями и кислотами болотная вода разъедала прутки и делала его похожим на кусок сыра. Мастера именно к этому и стремились. Но зачем это им было надо?

Дело в том, что в процессе коррозии пористого железного прутка прежде всего разъедались и выпада-

ли в виде ржавчины частички металла, содержащие вредные примеси. Железо с растворенными в нем легирующими добавками дольше противостояло коррозии и поэтому сохранялось. Кроме того, полученный ноздреватый прутки обладал развитой поверхностью и при последующем науглероживании обеспечивал еще доковки сложное переплетение углеродистой стали и мягкого железа. Это переплетение еще больше усложнялось в процессе последующей многократной деформации в горячем состоянии.

Раскованный в полосу сплав мастер сгибал, складывал вдвое, расковывал в горячем состоянии и снова складывал, как слоеное тесто. В конечном счете число тончайших слоев в «слоеном пироге» достигало порой нескольких десятков тысяч. Мы уже знаем, насколько такая операция упрочняет металл за счет образования колоссального количества клубков дислокации и громадного увеличения их плотности. Последующая закалка клинков закрепляла высокие свойства, присущие молибденовой стали. Так на заре металлургии в Японии получали природнолегированную сталь, упрочненную пластической деформацией и термомеханической обработкой.

По материалам Интернета

**Приглашаем рабочих предприятия
получить профессии в профессиональном училище № 11
(без отрыва от производства) на базе 11 классов.**

Срок обучения 10 месяцев.

- Сварщик (электросварочные и газосварочные работы).
- Оператор поста управления стана горячей прокатки.

Обучение бесплатное, без вступительных экзаменов.

Наш адрес: г. Комсомольск-на-Амуре, пр. Мира, 65 (район вещевого рынка).

Тел./факс 8(4217) 54-36-91, 54-51-30

Наш сайт: www.pullkms.ru

Приёмная комиссия работает: понедельник — пятница

с 8.30 до 17.00 часов, суббота с 8.30 до 14.00.